

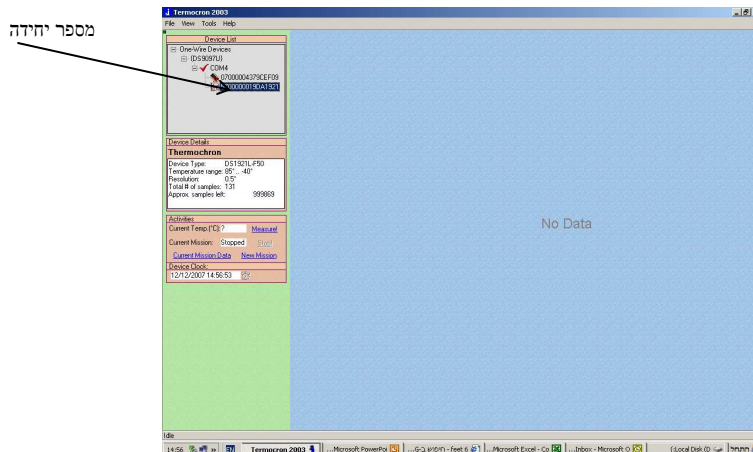
הוראות התקנה והפעלה למערכת טרמוכרון 2003

1. התקנה

- 1.1 הכנס דיסק התקנה TMI BARAK ובחר והפעל את קובץ SETUP את מתוך סיפריית Termo 2003. וודא קבלת הצלמית (סמל) על לוח העבודה של המחשב
- 1.2 וודא שהיחידה לא מחוברת למחשב.
- 1.3 בחר והפעל את תוכנת Install_1_Wire_Drivers_v400b3 הנימצאת בדיסק.
- 1.4 עקוב אחר ההוראות ההתקנה על המסך.
- 1.5 אם תכנת ההתקנה מודיעה על חוסר בתכנת DVM, התקן JavaVmXP עבור מערכת הפעלה XP ו- msjavx86 עבור גרסאות Win2000, WIN98.
- 1.6 בשלב החיבור של היחידה בחר באפשרות **Autodetect**. לבחירת חיבור COM ל- WIRE-1.
- 1.7 העבר את קובץ **termocrn.lic** לסיפרייה C:\Program Files\Termino2003.
- 1.8 לחץ על הצלמית במסך המחשב וודא הפעלה של המערכת.

2. הפעלת טרמוכרון 2003

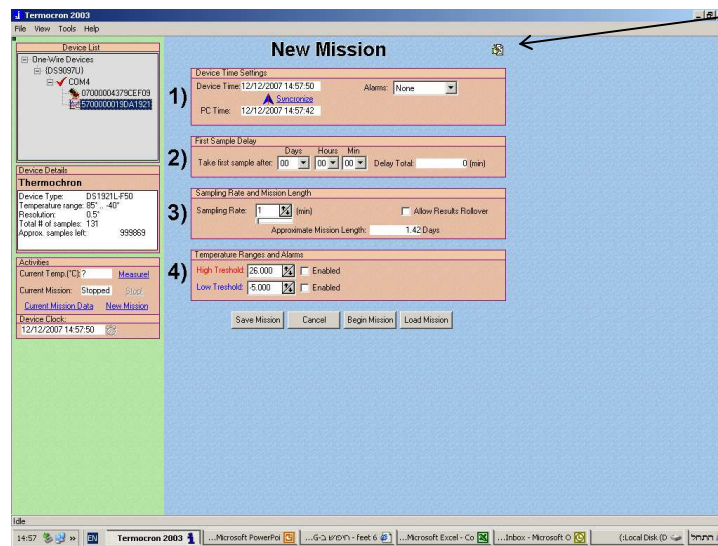
- 2.1 הפעל את התכנית באמצעות הצלמית שעל שולחן העבודה.
- 2.2 חבר את אוגר הנתונים למקום המתאים בערסל.
- 2.3 לחץ על מספר יחידה.
- 2.4 וודא קבלת מסך כאיור 1



איור 1

2.3 לחץ על לחצן 'New Mission' שבחלון 'ACTIONS', וודא שנפתח בחלון המרכזי 'New Mission' כמתואר באיור 2.

הגדרת שם משימה

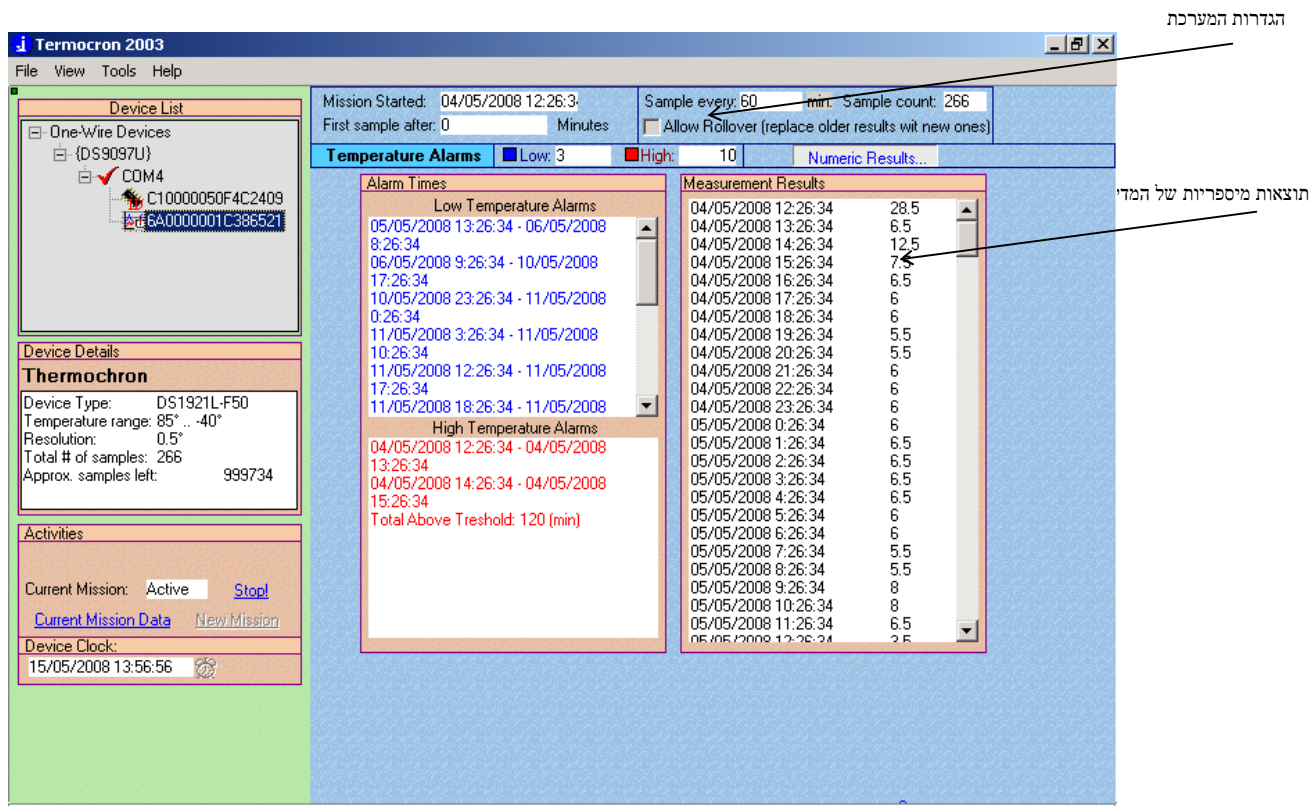


איור 2

להגדרת שם עבור המשימה, לחץ על היד הרושמת והגדר את שם המשימה.

- 2.4 בטבלה 1 מבצע סינכרון בין השעון של האוגר לשעון המחשב. לחץ על לחץ Synchronize.
- 2.5 טבלה 2) טבלה זו מאפשרת הפעלה של הלוגר עם השהייה. הגדר את זמן ההשהייה. השהייה 0 מתחילה את הקריאות מרגע ההפעלה.
- 2.6 בטבלה 3) מגדירה את קצב הדגימה של הלוגר.
- 2.7 בטבלה 4) מגדירה הסף העליון והסף התחתון של הטמפרטורה בהם ניתן יהיה לראות חריגות. סימון V יאפשר לראות את הגבולות בגרף
- 2.8 להפעלת היחידה לחץ על Begin Mission.
- 2.9 כאשר מתחילים משימה, ישתנה מצב המשימה הנוכחית בחלון מ-STOPPED (מופסק) ל- ACTION (פועל).
- 2.10 ניתן להקיש בכל מצב על הלחצן 'Current Mission Data' (נתוני המשימה הנוכחית) ועל החלון הראשי יופיעו הנתונים שנאספו באוגר מתחילת המשימה הנוכחית.

2.11 יתן להראות את הנתונים כעקומה (באמצעות ברירת המחדל) או כרשימה של מדידות. המעבר מאופן הצגה אחד לאחר מתבצע בעזרת הלחץ 'Numeric Results'. איור 3



איור 3

2.12 ניתן להתמקד (לבצע זום) בעקומה בעזרת העכבר, ע"י סימון של הריבוע המכיל את חלק העקומה שמבקשים להגדיל: קליק שמאל על העכבר בפינה השמאלית העליונה של הריבוע וגרירתו כלפי מטה וימנה, לפינה הימנית התחתונה. להקטנה: יש לסמן את הריבוע בכוון ההפוך (מן הפינה הימנית התחתונה אל השמאלית העליונה) והעקומה המקורית תחזור ותופיע.

3. שמירת הנתונים והדפסתם

3.1 את העקומה ניתן להעתיק לכל מסמך אופיס בעזרת הקשה על 'Copy Graph' (העתק עקומה) ולאחר מכן הדבקה על מסמך אופיס.

3.2 את התוצאות המספריות ניתן להעביר ל-Excel באמצעות לחיצה על 'Save' (שמור), בפינה הימנית התחתונה של החלון. הנתונים ישמרו בקובץ CSV שניתן לקרוא באקסל.

3.3 את הנתונים שנאספו במשימה הנוכחית (או במשימה קודמת שנקראה בקובץ האוגר) אפשר להדפיס בעזרת האופציה 'File-> Print' (הדפס קובץ) מתפריט השורה העליונה. ניתן להדפיס את התוצאות המספריות או את העקומה או את שניהם (יש לבחור 'Results' (תוצאות) או 'Graph' (עקומה) או 'Full Report' (דוח מלא) בהתאמה.